



Bergwärts

Clubnachrichten

der Sektion Bodan



Starke Muskeln. Für alles, was Ihr Körper leisten will.

Unser Angebot: Sie erhalten einen ausführlichen Gesundheits-Checkup mit anschließenden 8-wöchigem individuellem Kennenlern-Training zum Preis von CHF 150.-.

Vereinbaren Sie Ihren kostenlosen Termin telefonisch in St. Gallen unter (071) 244 66 44 oder Kreuzlingen unter (071) 672 44 94.

kieser-training.ch

**KIESER
TRAINING**

JA ZU EINEM STARKEN KÖRPER



FÜR STEILE WÄNDE UND GROSSE ABENTEUER

Bergabenteuer beginnen bei uns. Beratung durch begeisterte Bergsportler, faire Preise und erstklassiger Service für deine Ausrüstung. **Wir leben Bergsport.**

Filiale St. Gallen

Breitfeldstrasse 13

9015 St. Gallen

071 314 00 33

baechli-bergsport.ch



B'ACHLI
BERGSPORT

Retouren an:
Zürcher Druck GmbH
CH-8274 Tägenwilien

P.P.

8274
Tägenwilien



Post CH AG

DEIN BERGSPORT-SPEZIALIST

10% Rabatt für alle Sektions-Mitglieder

78462 Konstanz
Untere Laube 16
07531 24060
magic-mount.com

WIR BAUEN
überall in der
OSTSCHWEIZ

**Lernende im
Einsatz in der
Läntahütte**

STUTZ

www.stutzag.ch



Editorial

Liebe Clubmitglieder

Die Bedeutung einer Hütte in alpiner Umgebung: sie soll Schutz bieten. Sowohl vor Schneefall und Regen aber auch vor alpinen Gefahren wie Murgang, Steinschlag und Lawinen. Denn wir Menschen sind verletzbare Wesen. Unsere Länta-Hütte bietet das alles.

Voller Vorfreude blicke ich der Einweihung Mitte September entgegen. Es war viel Arbeit, die Länta-Hütte wieder so in stand zu stellen, wie sie heute da steht. Es gab sowohl auf der administrativen Seite, wie auch auf der Bauseite sehr viel zu tun. Das alles ist seit bald zwei Jahren Geschichte. Was noch fehlt ist ein würdiger Abschluss mit einem geselligen Fest, bei dem wir zusammen reden, Pläne schmieden, Neues hören, einander besser kennen lernen und fröhlich zusammen sein können.

Mit Stolz dürfen wir das Ergebnis der geleisteten Arbeiten an Hütte und Schutzwall präsentieren. Ich freue mich, zahlreiche Mitglieder und viele Gäste bei der Hütteneinweihung begrüßen zu können.

Herzlichst
Hannes Ammann, Präsident

Inhalt

<u>Vorstand / Länta-Hütte</u>	3
<u>Mitteilungen / Mutationen</u>	5 – 7
<u>Überblick Tourenprogramm</u>	9
<u>Tourenprogramm Sektion</u>	11 – 17
<u>Tourenprogramm Senioren</u>	19 – 23
<u>Tourenprogramm FaBe / KiBe</u>	25
<u>Tourenprogramm KiBe / SAC Jugend</u>	26 – 29
<u>Kletterhalle Kreuzlingen</u>	28
<u>Tourenprogramm SAC Jugend</u>	30/31
<u>Tourenberichte</u>	33 – 35
<u>Impressum</u>	36



Titelbild

Willkommen im Läntatal!
Hüttenfest und Einweihung
am 12. September 2021.



ERFOLGREICH AUF DEM GIPFEL ANKOMMEN!

Um sicher ans Ziel zu kommen, sind zuverlässige Partner nötig. Wir sind für Sie da.
Wann starten wir zur gemeinsamen Tour?



**Thurgauer
Kantonalbank**

FÜRS GANZE LEBEN

Im Aufstieg zählt das Leistungsgewicht.

Öpfelringli: federleicht
und doch energiereich.



Öpfelfarm

Öpfelfarm □ Monika & Roland Kauderer

Olmishausen 18 □ 9314 Steinebrunn □ Telefon 071 470 01 23 □ kauderer@oepfelfarm.ch

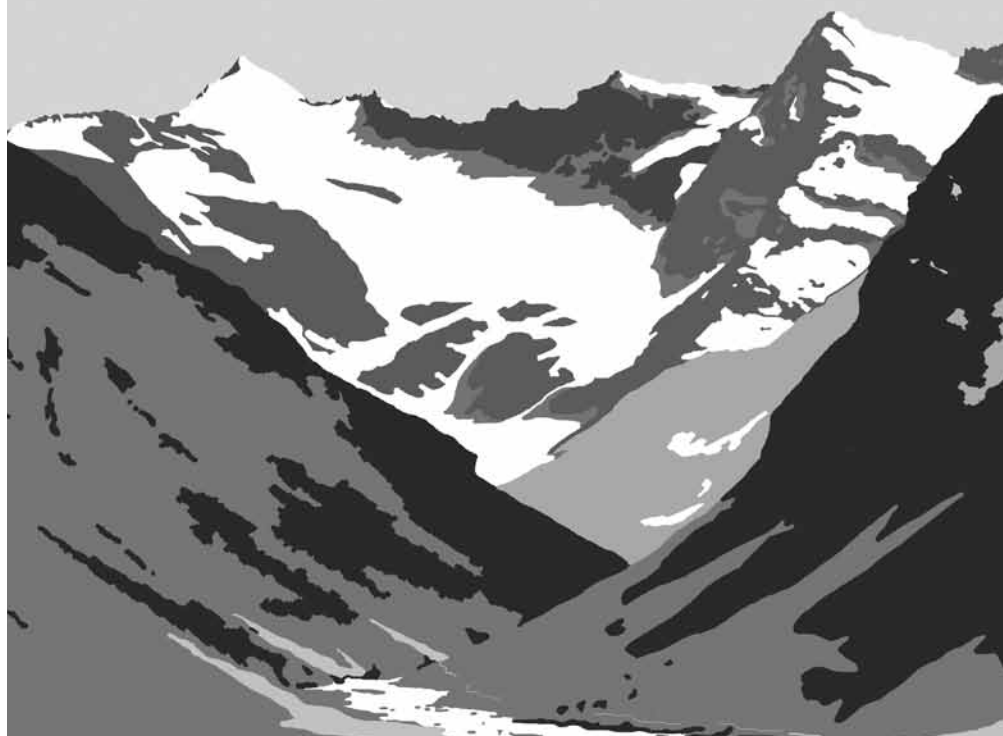
Öffnungszeiten im Hofladen: Mi & Fr 13.30 – 17.30 Uhr, Samstag 8.00 – 12.00 Uhr

HÜTTENFEST & EINWEIHUNG DER ERNEUERTEN LÄNTA-HÜTTE

SONNTAG 12. SEPTEMBER 2021 10:30 BIS 16:00 UHR

**ESSEN UND GETRÄNKE, ANSPRACHE, FÜHRUNGEN ZUM HÜTTENBAU
UND SCHUTZDAMM**

ÖFFENTLICH, ALLE DIE ZEIT UND LUST HABEN ODER VORBEIWANDERN



Übernachtungsplätze: An diesem Wochenende hat es nur beschränkt Plätze frei zum Übernachten. Weitere Plätze werden je nach Corona-Massnahmen und Verfügbarkeit vergeben. Eine frühzeitige Reservierung ist empfehlenswert.

An- und Rückreise: Es gibt keine Autofahrten oder Bustransfers zur Canalbrücke oder in den Ochsenstafel. Neu gibt es am Freitag-, Samstag- und Sonntagmorgen einen regulären Frühkurs mit dem Wanderbus nach Zervreila, 08.30 Uhr ab Vals Post. Dieser fährt auch am späten Nachmittag von Freitag bis Sonntag von Zervreila nach Vals. Wer mit dem Auto anreisen möchte, ist also gut beraten, schon in Vals zu parken.

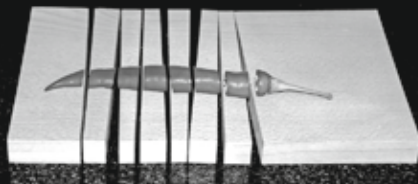


Schön Sie zu sehen ...

Optiker Mayr
Postfach | CH-9320 Arbon
Tel. 071 446 27 28 | Fax 071 446 73 10
www.optikermayr.ch

messerscharf

IHR SCHÄRFESPEZIALIST



michael preiss

MEIEBOOLWEG 16 | 8598 BOTTIGHOFEN
TELEFON 071 688 28 57 | preiss@bluewin.ch
www.preiss.ch

**Bei uns finden Sie immer
eine Auswahl an modischer
Sport- und Funktionsbekleidung.**



Zum Beispiel:
**Thermojacke Oklahoma
Hakro 866 CHF 239.-
Oeko-Tex zertifiziert**

Wasserdicht (5000mm)
atmungsaktiv (5000g/qm in 24h)
Full Zip Taschen
2Wege Reissverschluss

Wir besticken und
bedrucken Textilien nach
Ihrem individuellen Wunsch.

www.topstick.ch

TOP STICK
Stickerei & Textilien

TOPSTICK GmbH, Stickerei, Druck & Textilien
Glaserstrasse 12, 8274 Tägerwilten, 071 667 05 70

Öffnungszeiten Stickerei & Shop: Mo - Fr 08.30 - 11.30 h / 13.30 - 18.00 h

**Der SAC Bodan
ist seit Jahren Mitveranstalter
der Vortragsreihe der
Thurgauischen Naturforschenden
Gesellschaft**

**Programm (provisorisch)
Winterhalbjahr 2021/22**

Der starke Wandel der Brutvogelwelt am Bodensee

Dr. Stefan Werner, Vogelwarte Sempach
Kreuzlingen, Begegnungszentrum Trösch, Hauptstrasse 42,

Dienstag, 26. Oktober 2021 um 20 Uhr

Organisation: Natur- und Vogelschutzverein Kreuzlingen
und Umgebung

**Biodiversität im Siedlungsraum –
wie fördern und wozu**

Nathalie Baumann, Institut für Umwelt und
Natürliche Ressourcen, Zürcher Hochschule
für angewandte Wissenschaften

Weinfelden, Berufsbildungszentrum, Aula
Dienstag, 25. Januar 2022 um 20 Uhr

Ökobilanzen in der Industrie und zu Hause

Dieter Müller, Head of Data Management Division,
Belimo Automation AG, Hinwil
Frauenfeld, Kantonsschule, Altbau, Singsaal

Dienstag, 09. November 2021 um 20 Uhr

Öko-Energie ohne Grenzen?

Dr. Harald Desing, Technologie und Gesellschaft,
Eidg. Materialprüfungs- und Forschungsanstalt
Frauenfeld, Kantonsschule, Altbau, Singsaal

Dienstag, 8. Februar 2022 um 20 Uhr

Cyber Security

Raphael Reischuk, Head of Cyber Security Services,
Firma Zühlke Engineering AG
Kreuzlingen, Kantonsschule, Hauptgebäude, Aula

Dienstag, 30. Nov 2021 um 20 Uhr

Exoplaneten – gibt es nochmals Leben

Prof. Dr. Sascha Quanz, Departement für Physik,
ETH Zürich

Frauenfeld, Kantonsschule, Altbau, Singsaal
Dienstag, 1. März 2022 um 20 Uhr

Der Rotmilan im Aufwind

Patrick Scherler, Projekt Rotmilan,
Vogelwarte Sempach
Weinfelden, Berufsbildungszentrum, Aula

Dienstag, 11. Januar 2022 um 20 Uhr

Organisation: Jagd Thurgau

Die Veranstaltungen sind
öffentlich und gratis.

Eine Kurzbeschreibung
der Vorträge finden
Sie unter www.tng.ch

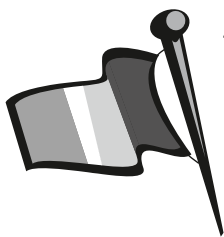


**Natürlich aus dem
Eichenfass.**



MÖHL
Das Beste aus dem Apfel

Autoshow



**GARAGE
HÖFER
ALTNAU
AMRISWIL**



Jeep

**Service:
Sofort & kompetent ausgeführt.**

EGLI & ROTH

Heizung • Sanitär • Solaranlagen

Egli & Roth GmbH | 8580 Amriswil | T 071 411 90 20
info@egli-roth.ch | www.egli-roth.ch



Mutationen per 31. Juli 2021

Eintritte

Frischknecht Anita mit den Kindern Ronja, Melissa, Marlon und Cyrill	Familie	Andwil TG
Lanz Lukas	Einzelmitglied	Weinfelden
Zanoni Pascal	Einzelmitglied	Amriswil
Locher Virginia	Einzelmitglied	Romanshorn
Saxer Irène	Einzelmitglied	Illighausen
Rinaldi Livio	Familienmitglied Kind	Schönenberg a. d. Thur
Seidenglanz Pascal	Einzelmitglied	Winterthur
Holzer Severin	Einzelmitglied	Zihlschlacht
Knupp Helena	Einzelmitglied	Frauenfeld

**Wir heissen die neuen Mitglieder in der Sektion Bodan SAC
ganz herzlich willkommen!**

Austritte

Röhrsheim Oliver	Kreuzlingen
Ammann Ziriak	Märstetten
Girsberger Monika	Bürglen TG
Zweifel Seraina	Frauenfeld
Bühler Ramon	Amriswil
Tschirky Silvan	Wigoltingen
Bruhin Martin	Sulgen
Liebaug Tabea	Tägerwilen
Hutter Christian	Näfels
Reber Anika	Bürglen

Todesfälle von Mitgliedern
(soweit uns bekannt)

In Gedenken an
Alexandra Bühler-Eisenring
1970 – 2021
von Amriswil
war Mitglied seit 2010



ERFOLGREICH AUF DEM GIPFEL ANKOMMEN!

Um sicher ans Ziel zu kommen, sind zuverlässige Partner nötig. Wir sind für Sie da.
Wann starten wir zur gemeinsamen Tour?



**Thurgauer
Kantonalbank**

FÜRS GANZE LEBEN



kreativ unterwegs

Unsere Drucksachen sind immer
Klimaneutral
ClimatePartner

ZÜRCHER DRUCK

**Ihr Partner
für Grafik, Druck und Beschriftungen**

wir drücken mit
100 % Thurgauer Naturstrom

8274 Tägerwilen zuercherdruck.ch

Überblick

Tourenprogramm Sept/Okt 2021

Achtung!
Die Touren können
coronabedingt
angepasst sein.
Auskunft beim
Tourenleiter.

Die Abkürzungen werden in der Legende
des Jahres-Tourenprogramms erklärt.

9

September

2. – 4.	Berg- und Gletschertrekking	H**	Sektion	Werner Wüthrich	071 463 53 48
4.	Baumklettern	K*	KiBe/JO	Roman Schnyder	078 801 88 19
9.	Kirchberg – Mosnang – Lütisburg	W	Senioren	Erich Schaltegger	071 411 19 84
11./12.	Läntahorn	H**	Sektion	Benno Schildknecht	071 411 61 87
11./12.	JO-Hochtour	H*	SAC Jugend	Annina Streuli	079 508 08 77
15. – 19.	Nufenenpass – Simplonpass	Trek**	Sektion	Vreni Oettli	071 688 66 82
16. – 18.	Engelberg – Bannalp – Klewenalp	Trek**	Senioren/Sek.	Jörg Sinniger	079 784 85 38
18./19.	Klettern Mettmenalp	K*	FaBe/KiBe	Olivier Bartholdi	077 474 86 27
23.	Krinau – Chrüzegg – Atzmännig	W	Senioren	Silvia Spaar	071 570 93 37
23. – 26.	Trekking im Süden	Trek**	Sektion	Aldo Abt	079 698 65 40
25.	Mehrseillängen für Fortgeschrittene	K**	SAC Jugend	Martin Schweingruber	

Oktober

2./3.	Mädchenkletterwoche	K**	KiBe/JO	Thabea Frei	071 244 39 76
3.	Abschlussklettern	K**	Sektion/JO	Benno Schildknecht	071 411 61 87
7.	Zum Stöcklichrüz	W	Senioren	Alice Schönholzer	071 622 58 51
16./17.	Holzweekend Länta-Hütte	Trek*	Sek./Sen./JO	Patrick Maly	071 477 18 39
16. – 22.	Kletterlager	K*-**	KiBe	Benjamin Wyss	076 390 83 71
21.	Kaienspitz – Fünfländerblick	W	Senioren	Erich Schaltegger	071 411 19 84

Vorschau

14. 11.	Säntis über die Chammalden	BT/H**	Sektion	Ruedi Hutter	079 507 79 76
---------	----------------------------	--------	---------	--------------	---------------

Eine vorhergehende Information bei der Tourenleitung ist unerlässlich.

Eine Versicherung gegen die Folgen von Unfall ist Sache der Teilnehmerinnen und Teilnehmer.

15%

Für alle Sektionsmitglieder
15% Rabatt auf unser
ganzes Sortiment.



Bahnhofstrasse 24
8580 Amriswil
Tel. 071 411 50 35
www.schulzesport.ch

IHR FACHGESCHÄFT FÜR VIELSEITIGKEIT UND INDIVIDUALITÄT

INTERSPORT®



2. – 4. September

Berg- und Gletschertrekking – Wildstrubel

Leitung	Werner Wüthrich
Anforderungen	Gute Kondition. Täglich ca. 6 – 8 Std. Steigeisengehen!
Treffpunkt	Wird noch bekannt gegeben
Ausrüstung	Hochtourenausrüstung
Verpflegung	SAC Hütten
Anmeldung	Bis 1. September 2021 (max. 8 Personen) online über das Tourenprogramm climblT, www.sac-bodan.ch
Auskunft	Werner Wüthrich, 079 129 46 19



**Bitte berücksichtigen Sie
unsere Inserenten.
Danke!**

Tourenprogramm Sektion

12

September 2021

11./12. September

Läntahorn

Das Läntanhorn ist ein unscheinbare Gipfel im Läntatal, direkt vor dem Güferhorn. Wer wem den Namen gegeben hat, weiss wohl niemand. Als Eigentümer der Länta-Hütte ist es für die Mitglieder der Sektion Bodan Pflicht diesen Gipfel auch zu besuchen. Die Besteigung des Läntahorn ist eine Kombitour, Aufstieg über den Güfergletscher und am Schluss eine alpine Kletterei (ca. 3 Grad) über den Südgrat.

Tourenleiter

Benno Schildknecht

Anforderungen

1300 Hm

Treffpunkt / Verkehrsmittel

12.00 Uhr nach Absprache / PW

Ausrüstung

Es wird eine Materialliste abgegeben

Verpflegung

HP in Hütte, Rucksack

Unterkunft

Länta-Hütte SAC

Kosten

Fahrtspesen

Anmeldung

Bis 29. August 2021, online über das Tourenprogramm climbIT

Auskunft

Benno Schildknecht, 071 411 61 87, 077 454 95 78





15. – 19. September

Nufenenpass – Simplonpass

Einsame Pfade, malerische Seen, wohltuende Stille und Ausblicke in die Weite der herbstlichen Gebirgslandschaft begleiten uns auf dem Weg vom Nufenen zum Simplonpass. Wir bewegen uns meistens auf italienischem Boden und geniessen die landestypische Gastfreundschaft und den feinen Caffè bei jeder Gelegenheit.

Die Tour ist geeignet für ausdauernde Bergwander/innen, die gerne mehrere Tage genussvoll und in Gemeinschaft unterwegs sind.

Tourenleitung

Vreni Oettli

Anforderungen

Wanderungen bis 6 Std. Etappen bis 1100 Hm im Auf- und Abstieg. T3

Treffpunkt / Verkehrsmittel

Wird noch bekannt gegeben / ÖV

Ausrüstung

Wanderausrüstung

Verpflegung

HP an den Übernachtungsorten, Zwischenverpflegung aus dem Rucksack

Unterkunft

Von der Hütte bis zum Hotel

Kosten

Unterkunftskosten: ca. Fr. 300.–
Reisekosten: ca. Fr. 90.– (Basis Halbtax)
Leiterspesenanteil

Anmeldung

online über das Tourenprogramm climblT
Gruppengrösse: max. 7 Teilnehmer/Innen. Frühe Anmeldung nötig.

Auskunft

Vreni Oettli, 079 885 71 90

16. – 18. September

Engelberg bis Klewenalp

Leitung

Jörg Sinniger

Beschreibung

Detaillierte Ausschreibung auf Seite 20

Anmeldung

Bis 6. September 2021
online über das Tourenprogramm climblT, www.sac-bodan.ch

Auskunft

Beim Tourenleiter unter joerg.sinniger@bluewin.ch oder 079 784 85 38

Tourenprogramm Sektion

14

September 2021

23. – 26. September **Trekking im Süden**

Via Alta Vallemaggia Etappe 04/05

Wir reisen mit dem ÖV nach Giumaglio (353 m) und steigen von da in die Capanna Alpe Spluga (1839 m) wo wir uns selbst versorgen. Am nächsten Tag nehmen wir die anspruchsvolle Etappe 4 (T5-) der Via Alta Vallemaggia nach Capanna Tomeo in Angriff. Samstag die Etappe 5 (T4) nach Capanna Barone. Sonntag in der Früh verlassen wir die Via Alta um den Pizzo Barone (2864 m) zu überschreiten. Nach einer Pause auf der Alp Sponda (2000 m) steigen wir nach Chironico (786 m) ab um den Bus 14:10 Uhr für die Rückreise zu erwischen.

(Je nach Wetter und Teilnehmer könnte man am Sonntag die Tour noch bis Montag verlängern, indem man auf der Alp Sponda nochmals übernachtet).

(In der Pizzo Forno-Gegend befinden sich zwei echte Raritäten: der hellblaue Disten (oder Cianith) und der braune Staurolith, zwei Mineralien die nur in dieser Gegend zu finden sind).

Tourenleitung

Aldo Abt

Anforderungen

5 – 8 Std. / 1200 – 1700 Hm

Treffpunkt / Verkehrsmittel

06.00 Uhr Weinfelden Bahnhof / ÖV

Rückreise

ab 14:10 an 17:53

Ausrüstung

Separte Liste

Karten

1272, 1292

Verpflegung

Aus dem Rucksack

Unterkunft

Hütten

Kosten

Reisekosten: Hinfahrt ab Fr. 45.–
Übernachtung: Fr. 25.– bis 60.– pro Nacht
Verpflegung

Anmeldung

Bis 10. September 2021 (max. 4 Teilnehmer)
online über das Tourenprogramm climblT, www.sac-bodan.ch

Auskunft

Beim Tourenleiter Aldo Abt, 071 622 23 93, 079 698 65 40

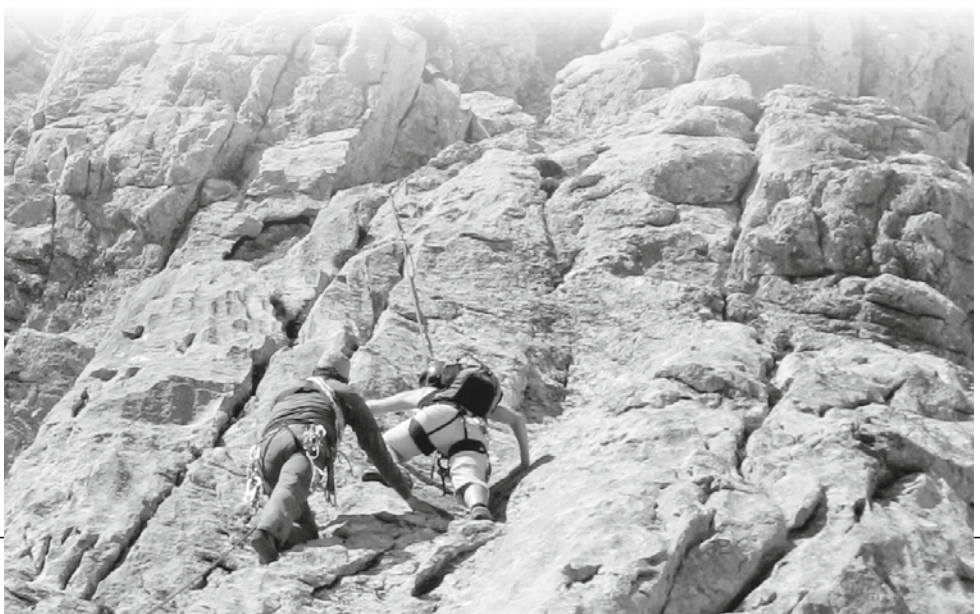


3. Oktober

Abschlussklettern

An den sonnigen Platten des Mattstock ob Amden ein letztes Mal klettern bevor der Winter Einzug hält, ist ein wahrer Genuss. Mit der Sesselbahn Richtung Mattstock und in einer Stunde zum Einstieg. Es stehen verschiedene Routen zur Auswahl.

Tourenleiter	Benno Schildknecht
Anforderungen	K 5a
Treffpunkt / Verkehrsmittel	Nach Absprache / PW
Ausrüstung	Es wird eine Materialliste abgegeben
Verpflegung	Aus Rucksack
Kosten	Fahrtspesen
Anmeldung	Bis 25. September 2021, online über das Tourenprogramm climblT
Auskunft	Benno Schildknecht, 071 411 61 87, 077 454 95 78



Tourenprogramm Sektion

16

Oktober 2021

16./17. Oktober

Holzweekend auf der Länta-Hütte

Die Länta-Hütte wird auf den kommenden Winter vorbereitet und das Brennholz für die kalte Jahreszeit vorbereitet

Tourenleitung	Patrick Maly
Treffpunkt / Verkehrsmittel	Neukirch-Egnach / PW
Rückreise	ca. 19.00 Uhr
Ausrüstung	Arbeitskleidung
Verpflegung	Durch den Hüttenwart
Unterkunft	Länta-Hütte SAC
Kosten	Keine, wird von der Sektion übernommen
Anmeldung	Bis 10. Oktober 2021 online über das Tourenprogramm climblT, www.sac-bodan.ch
Auskunft	Patrick Maly, 071 477 18 39, 079 630 34 18



14. November**Säntis über die Chammhalden, Girenspez**

Im Spätherbst auf den Säntis kann sehr interessant und spannend sein. Je nach Wetter und Schneelage zum Teil auch anforderungsreich. Geplant ist ab der Schwägälp dem Chammweg, T5, bis zum Hühnerbergsattel, 2324 MüM. zu folgen, danach über den Grat, 2+, den Gierenspez zu überschreiten und zum Schluss über die Himmelsleiter den Gipfel zu erklimmen. Den Verhältnissen entsprechend finden wir sicher einen Weg auf unseren Hausberg, eventuell auf einer anderen Route. Liegt sehr wenig Schnee, wäre der Besuch der Eishöhle beim Öhrli eine Option! Nach dem Gipfelkafi benutzen wir die Bahn für den Abstieg, die Ambitionierten können auch zu Fuss absteigen.



Tourenleitung	Ruedi Hutter
Anforderungen	ca. 5 Std / ca. 1200 Hm
Treffpunkt / Verkehrsmittel	07.00 Uhr nach Absprache / PW
Ausrüstung	Kleidung dem Wetter entsprechend, 2 Paar Handschuhe (kalt + warm), Stahlsteigeisen, 2 Pickel, Gstätli, persönliches Material, Karabiner, Schlingen
Karten	Swiss topo, 1114 Nesslau + 1115 Säntis
Verpflegung	Aus dem Rucksack, Restaurant
Anmeldung	Bis 12. November 2021, online über das Tourenprogramm climBIT
Auskunft	Ruedi Hutter, 079 507 79 76



dransfeld
architekten

www.dransfeld.ch

Hier könnte
Ihr Inserat
stehen und für
Sie werben!

Unsere interessanten
Inseratenpreise finden Sie
auf unserer Homepage:

www.sac-bodan.ch

haus-sauce.ch

Haus-Sauce AG
M. & S. Hänni
8274 Tägerwilten
071 669 30 30

Haus-Sauce

Erhältlich im Detailhandel

Mild, pikant, würzig und exotisch

Raffinierte Saucen voller Genuss



Tourenprogramm Senioren

September 2021

19

Do 9. Sept. (ev. Do 16. Sept.) Kirchberg SG – Mosnang – Station Lütisburg

Leitung	Erich Schaltegger																																																			
Route	Kirchberg – Tüfrüti – Hawald – Battenberg – Laubberg – Mettlen – Münchwilen – Muetligen – Bödmeli – Winklen – Mosnang – Bitzi – Station Lütisburg																																																			
Wanderzeit	ca. 4 – 4 ¼ Std. (↗427 m, ↘564 m)																																																			
Treffpunkt	Kirchberg Post: 08.19 Uhr																																																			
Anreise	<table><tr><td>Kradolf</td><td>ab 07.14</td><td></td></tr><tr><td>Sulgen</td><td>ab 07.18</td><td></td></tr><tr><td>Weinfelden</td><td>an 07.25</td><td>Gleis 5 CD</td></tr><tr><td>Kreuzlingen</td><td>ab 06.58</td><td></td></tr><tr><td>Tägerwilen</td><td>ab 07.00</td><td></td></tr><tr><td>Siegershausen</td><td>ab 07.09</td><td></td></tr><tr><td>Berg</td><td>ab 07.13</td><td></td></tr><tr><td>Kehlhof</td><td>ab 07.16</td><td></td></tr><tr><td>Weinfelden</td><td>an 07.24</td><td>Gleis 4 AB, umsteigen</td></tr><tr><td>Romanshorn</td><td>ab 07.07</td><td></td></tr><tr><td>Amriswil</td><td>ab 07.12</td><td></td></tr><tr><td>Erlen</td><td>ab 07.17</td><td></td></tr><tr><td>Sulgen</td><td>ab 07.21</td><td></td></tr><tr><td>Weinfelden</td><td>ab 07.32</td><td>Gleis 4 AB</td></tr><tr><td>Wil</td><td>an 07.57</td><td>Gleis 6</td></tr><tr><td>Wil</td><td>ab 08.07</td><td>BUS 732, Kante E</td></tr><tr><td>Kirchberg Post</td><td>an 08.19</td><td></td></tr></table>	Kradolf	ab 07.14		Sulgen	ab 07.18		Weinfelden	an 07.25	Gleis 5 CD	Kreuzlingen	ab 06.58		Tägerwilen	ab 07.00		Siegershausen	ab 07.09		Berg	ab 07.13		Kehlhof	ab 07.16		Weinfelden	an 07.24	Gleis 4 AB, umsteigen	Romanshorn	ab 07.07		Amriswil	ab 07.12		Erlen	ab 07.17		Sulgen	ab 07.21		Weinfelden	ab 07.32	Gleis 4 AB	Wil	an 07.57	Gleis 6	Wil	ab 08.07	BUS 732, Kante E	Kirchberg Post	an 08.19	
Kradolf	ab 07.14																																																			
Sulgen	ab 07.18																																																			
Weinfelden	an 07.25	Gleis 5 CD																																																		
Kreuzlingen	ab 06.58																																																			
Tägerwilen	ab 07.00																																																			
Siegershausen	ab 07.09																																																			
Berg	ab 07.13																																																			
Kehlhof	ab 07.16																																																			
Weinfelden	an 07.24	Gleis 4 AB, umsteigen																																																		
Romanshorn	ab 07.07																																																			
Amriswil	ab 07.12																																																			
Erlen	ab 07.17																																																			
Sulgen	ab 07.21																																																			
Weinfelden	ab 07.32	Gleis 4 AB																																																		
Wil	an 07.57	Gleis 6																																																		
Wil	ab 08.07	BUS 732, Kante E																																																		
Kirchberg Post	an 08.19																																																			
Rückfahrt	Lütisburg ab ...17 halbstündlich																																																			
Verpflegung	Restaurant																																																			
Anmeldung / Auskunft	Am Vorabend, 18.00 bis 19.00 Uhr Erich Schaltegger, Telefon 078 838 68 01																																																			

Tourenprogramm Senioren

20

September 2021

16. – 18. September Engelberg bis Klewenalp

Herrliche Höhenwanderung von Engelberg (Ristis) im Kanton Obwalden bis zur Klewenalp im Kanton Nidwalden.

Programm

1. Tag: Mit der Bahn nach Engelberg, Ankunft 09:53 Uhr, und mit Seilbahn nach Ristis (1600m). Aufstieg zur Brunnihütte (1860m) und über den Wälenpfad bis zur Bannalp. Tolles Panorama!

Aufstieg 780m, Abstieg 660m, Dauer 4h, T2

2. Tag: Von der Bannalp (1620m) zur Haghütte und über die Sinsgäuer Schonegg (1924m) nach Gitschenen (1550m).

Aufstieg 560m, Abstieg 700m, Dauer 4h, T2

Variante: je nach Leistungsvermögen und Wetter über den Chaiserstuel (2386m), teils T3

3. Tag: Von Gitschenen via Chneuwis, bei den Seelenen zum Schwalmis (2246m). Prächtige Aussicht über den Vierwaldstättersee. Abstieg bis Hinter Jochli und weiter zur Klewenalp 1599 m. Mit Bergbahn nach Beckenried und weiter mit Schiff nach Luzern. Von dort mit dem Zug nachhause.

Auf- und Abstieg ca. 700m, Dauer 4h, T2

Leitung

Jörg Sinniger

Treffpunkt

Im Zug: Weinfeldern ab 07:06 Uhr (Gleis 3)

Billett lösen: Wohnort bis Engelberg / Beckenried (Schiff) bis Wohnort, ev. lohnt sich eine Tageskarte der Gemeinde

Rückreise

Beckenried Hafen ab 14:32 h

Ausrüstung

Der Witterung entsprechende Bergwanderausrüstung, Wanderstöcke

Verpflegung

HP

Unterkunft

Berggasthäuser auf Bannalp und Gitschenen

Kosten

Reisekosten: Fr. 90.– (Basis Halbtax)

Unterkunft: Fr. 210.– inkl. HP

Anmeldung

Bis 6. September 2021

online über das Tourenprogramm climBIT, www.sac-bodan.ch

Auskunft

Beim Tourenleiter unter joerg.sinniger@bluewin.ch oder 079 784 85 38



Tourenprogramm Senioren

September 2021

21

Do 23. September

Über Spitzen und Eggen

Krinau – Chrüzegg – Atzmännig

Leitung

Silvia Spaar

Route

Krinau – Chellenspitz – Alplispitz – Chrüzegg – Tweralpispitz – Rotstein – Schwammegg – Atzmännig Bergstation Sessellift

Wanderzeit

3 ½ Std. (↗ 780 m, ↘ 400 m)
Die Höhenmeter verteilen sich und sind kaum zu spüren.
Stöcke empfohlen, Trittsicherheit Bedingung.

Treffpunkt

Bahnhof Lichtensteig, Postauto-Haltestelle

Anreise

Weinfelden	ab 08.02	S 10
Wil	an 08.27	
Wil	ab 08.32	S 9
Lichtensteig	an 08.50	
Lichtensteig	ab 09.04	Bus 772, reserviert
Krinau Rössli	an 09.13	

Rückfahrt

Atzmännig Schutt	ab 15.30	Bus 630, reserviert
Uznach Bahnhof	an 16.10	
Uznach Bahnhof	ab 16.17	IR nach St. Gallen
St. Gallen	an 16.55	
St. Gallen	ab 17.15	RE nach Romanshorn – Kreuzlingen – Konstanz – S 14 Richtung Weinfelden

oder

ab Atzmännig Schutt via Eschenbach – Wattwil – Wil nach Weinfelden

Fahrkarte

Hinweg: nach Krinau Rössli, einfach
Rückweg: ab Atzmännig Schutt, via St. Gallen oder via Wil

Verpflegung

Restaurant Chrüzegg (vorbestellt)

Anmeldung / Auskunft

Am Vorabend, 17.00 bis 18.30 Uhr
Silvia Spaar, Tel. 071 570 93 37

Tourenprogramm Senioren

22

Oktober 2021

Do 7. Okt. (ev. Do 14. Okt.) **Zum Stöcklichrüz**

Leitung	Alice Schönholzer
Route	Willerzell – Summerig – Stöcklichrüz – Diebishütten – Bräggerhof – Lachen
Wanderzeit	ca. 3 ½ Std. (↗ 440 m, ↘ 910 m)
Treffpunkt	Willerzell, Kirche: 10.12 Uhr
Anreise	Romanshorn ab 07.26 Gl. 5 St. Gallen an 07.44 Gl. 6 St. Gallen ab 08.05 Gl. 4 Amriswil ab 07.17 Romanshorn an 07.23 Gl. 2 Kreuzlingen ab 07.00 Gl. 1 St. Gallen an 07.44 Gl. 6 Tägerwilen ab 07.00 Siegershausen ab 07.09 Kehlhof ab 07.16 Kradolf ab 07.14 Sulgen ab 07.18 Weinfelden ab 07.32 Gl. 4 AB Wil an 07.57 Gl. 6 Wil ab 08.02 Gl. 4 Wattwil an 08.25 Gl. 5 Wattwil ab 08.32 Gl. 4 Biberbrugg an 09.19 Gl. 4 Biberbrugg ab 09.39 Gl. 3 Einsiedeln an 09.46 Gl. 1 Einsiedeln ab 10.03 Bus 553 Willerzell Kirche an 10.12
Rückfahrt	Lachen ab 15.46, 16.46
Verpflegung	Restaurant oder Rucksack
Anmeldung / Auskunft	Am Vorabend, 18.00 bis 19.00 Uhr Alice Schönholzer, Tel. 071 622 58 51



Tourenprogramm Senioren

Oktober 2021

23

Do 21. Okt. (ev. Do 28. Okt.) Kaienspitz – Fünfländerblick – Hängebrücke

Leitung	Erich Schaltegger					
Route	Heiden – Kaienspitz – Halten – Fünfländerblick – Hängebrücke – Heiden					
Wanderzeit	ca. 3 ½ – 4 Std. (↗ 525 m, ↘ 525 m)					
Treffpunkt	Bhf. Heiden: 09.26 Uhr					
Anreise	Kradolf	ab 07.44	Tägerwilen	ab 07.56		
	Sulgen	ab 07.48	Kreuzlingen	ab 08.00		
	Weinfelden	an 07.55	Gleis 5 CD	Romanshorn	an 08.25	Gleis 5
	Siegershausen	ab 08.09				
	Berg	ab 08.13				
	Kehlhof	ab 08.16				
	Weinfelden	an 08.24	Gleis 4 AB			
	Weinfelden	ab 08.27	Gleis 3			
	Amriswil	ab 08.37				
	Romanshorn	ab 08.46	Gleis 1			
	Rorschach	an 09.06	Gleis 3			
	Rorschach	ab 09.09	Gleis 2			
	Heiden	an 09.26				
Rückfahrt	Heiden	ab ...31	stündlich n. Rorschach			
Verpflegung	Restaurant					
Anmeldung / Auskunft	Am Vorabend, 18.00 bis 19.00 Uhr Erich Schaltegger, Telefon 078 838 68 01					



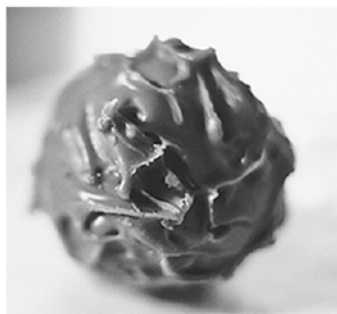
Chocolat Bernrain

Öffnungszeiten Fabrikladen:

Montag - Freitag

09.00 - 12.00

13.30 - 17.30



Nebst unserem Standardsortiment halten wir für Sie immer interessante Spezialitäten und Schnäppchen bereit.

Wir freuen uns auf Ihren Besuch!

*Chocolat Bernrain AG, gegenüber Bahnhof Bernrain,
Bündtstrasse 12, 8280 Kreuzlingen, 0041 71 677 93 77, www.swisschocolate.ch*

**Bitte berücksichtigen Sie
unsere Inserenten.
Danke!**

EDGE 88

BUILT FOR
PERFECTION

Erhältlich bei **Stöckli Outdoor Sports Wil**
Sirnacherstrasse 1, 9501 Wil | Tel.: 071 911 30 60
wil@stoeckli.ch | stoeckli.ch

STÖCKLI
THE SWISS SKI 



Tourenprogramm FaBe / KiBe

September 2021

25

18./19. September

Mettmenalp

*Kletterwochenende im Glarnerland für die ganze Familie!
Auch für Anfänger geeignet.*

Tourenleiter

Olivier Bartholdi, Konrad Burri

Programm

Da zum Zeitpunkt des Redaktionsschlusses noch keine näheren Details zur Tour bekannt waren, sind hier die Angaben vom letzten Jahr publiziert. Änderungen sind im climblIT nach zu lesen.

Am Sonntag fahren wir mit dem Auto nach Schwanden/Kies zur Seilbahnstation. In wenigen Minuten sind wir am Stausee Garichti. Zu den Felsblöcken im Klettergarten Widerstein benötigen wir ca. 40 Min. Hier machen wir Felsausbildung und geniessen das Klettern. Es gibt Routen in allen Schwierigkeitsgraden. Am Sonntagmorgen steigen wir nochmals zum Klettergarten hoch. Am Nachmittag treten wir die Heimreise nach Frauenfeld an.

Treffpunkt / Verkehrsmittel

Wird noch bekannt gegeben / PW

Rückreise

ca. um 19.00 Uhr

Ausrüstung

Kletterausrüstung: Kletterfinken, Gstättli, Helm, usw.
Fehlendes Klettermaterial kann ausgeliehen werden.
Taschenlampe, Hüttenschlafsack, Regenschutz

Verpflegung

HP, den Rest aus dem Rucksack

Unterkunft

Naturfreundehaus Mettmen

Kosten

Erwachsene ca. Fr. 70.–
Kinder ca. Fr. 35.– bis Fr. 45.– (nur Barzahlung)
Luftseilbahn ca. Fr. 18.–

Anmeldung

online über das Tourenprogramm climblIT

Auskunft

Olivier Bartholdi, 052 721 44 78, 077 474 86 27

Tourenprogramm KiBe / Jugend

26

September 2021

4. September

Baumklettern am Tätsch/Weinfelden

Wer hat noch nicht, wer will nochmal?

Zu unserem alljährlichen Baumklettertag treffen wir uns wieder um 9.30 Uhr bei der Grillstelle Tätsch oberhalb von Weinfelden. Wir klettern auf Baumriesen in der näheren Umgebung und geniessen die luftige Höhe. Unter fachkundiger Anleitung kann man selbst aufsteigen und abseilen sowie einen kleinen Baumkletterparcour erstellen und klettern.

Zum Zmittag gibt es keine Bananen, sondern eine feine Wurst vom Grill, die ihr selbst mitbringen dürft. Spätestens um 15 Uhr, beginnen wir wieder alles abzubauen und uns zu verabschieden.



Tourenleiter	Roman Schnyder, Janik Spindler, Thabea Frei
Treffpunkt	9.30 Uhr, Grillstelle Tätsch oberhalb von Weinfelden
Rückreise	Ende spätestens um 15 Uhr
Ausrüstung	Klettergurt, Helm, Sicherungsgerät mit Karabiner, Abseilset
Verpflegung	Proviant für Feuerstelle und etwas zum Trinken
Kosten	Fr. 20.– pauschal
Anmeldung	Bis 31. August 2021, online über das Tourenprogramm climbIT
Auskunft	Roman Schnyder, schnyder.roman@gmail.com

Tourenprogramm KiBe / Jugend

Oktober 2021

27

2./3. Oktober

Mädchenkletterwochenende im Tessin (ab 12 Jahren)

Wir fahren mit Privat PKWs ins Tessin, werden auf dem Campingplatz Piccolo Paradiso in unseren Zelten übernachten und die Klettergärten in der näheren Umgebung kennenlernen und dabei auch einfache Mehrseillängen klettern.

Tourenleiter

Thabea Frei
Annina Streuli

Treffpunkt

Nach Absprache

Ausrüstung

Wird noch bekannt gegeben

Verpflegung

Lunch für den ersten Tag mitbringen

Unterkunft

In eigenen Zelten

Kosten

Fr. 90.– pauschal

Anmeldung

Bis 11. September 2021
online über das Tourenprogramm climbiT

Auskunft

Thabea Frei, 071 244 39 76, 076 522 39 76



Kletterhalle Kreuzlingen



Die abwechslungsreiche und interessante Wandstruktur an zwei bis zu 11 m hohen Wänden lädt an über 40 Routen zum Klettern ein. Der neue Wandteil mit Verschnidungskletterei bis leicht überhängenden Touren wie auch der alte Wandbereich bieten Herausforderungen für Anfänger und Fortgeschrittene im Vorstieg oder Toprope.

Neben dem Seilklettern bieten zwei Boulderräume schwierige Züge und Boulder von Absprunghöhe bis 4,5 Meter über der Matte.

Lage: Die Kletterhalle befindet sich im SAC an der Seetalstrasse 41 in Kreuzlingen. Der Zugang erfolgt über die Seetalstrasse. Vor dem Schützengartengetränkhandel links ins Industrieareal abbiegen. Der Eingang der Kletterhalle ist auf der Nordseite der Halle an den Bahnhöfen.

**Schutzkonzept
und coronabedingte
Öffnungszeiten
beachten:**

www.sac-bodan.ch

Öffnungszeiten

Di + Do 19.00 – 21.00 Uhr
Mi 19.00 – 20.30 Uhr (April – Nov. exkl. SAC-Mitglieder)
Fr 19.00 – 21.00 Uhr

Während den Kreuzlinger Schulferien und an allgemeinen Feiertagen bleibt die Kletterhalle geschlossen.

Auskunft: Lukas Jäger, Tel. 071 570 03 09 oder 079 765 06 09, lukasjaeger@hotmail.com

Eintrittspreise

Einzeleintritt:
Gratis für Mitglieder SAC Bodan!
Sonst Fr. 4.–

Klettergurtmiete: Fr. 2.–
Schuhmiete: Fr. 4.–

Jugendklettern

Mo 18.45 – 20.15 Uhr

Jeweils am Montag findet ein Klettertraining für Jugendliche ab 12 Jahren statt.

Auskunft: Otto Mayer, Telefon 078 707 08 66, mot@root.ch

Kinderklettern

Mi 13.45 – 15.30 Uhr

Die Kletterhalle ist zwischen Mitte April und Mitte November am Mittwoch für Kinder ab 9 Jahren geöffnet. Jüngere Kinder müssen von einem Erwachsenen oder einem älteren Geschwister begleitet werden.

Während der Kreuzlinger Schulferien fällt das Klettern aus.

Mitnehmen: Fr. 2.–, saubere Turnschuhe, das Klettermaterial wird zur Verfügung gestellt.

Tourenprogramm KiBe / Jugend

Oktober 2021

29

16. – 22. Oktober

Kletterlager

*Je nach aktuellen Gegebenheiten und Teilnehmeranzahl werden wir den Ort für das Kletterlager aussuchen.
Dort klettern wir in den nahegelegenen Klettergärten Mehrseillängen.
Auch das gesellige Zusammensein auf dem Zeltplatz kommt nicht zu kurz.*

Tourenleiter

Benjamin Wyss, Pius Dotterweich

Treffpunkt

Weinfelden Bahnhof

Ausrüstung

Persönliches Klettermaterial

Unterkunft

Wird noch bekannt gegeben

Kosten

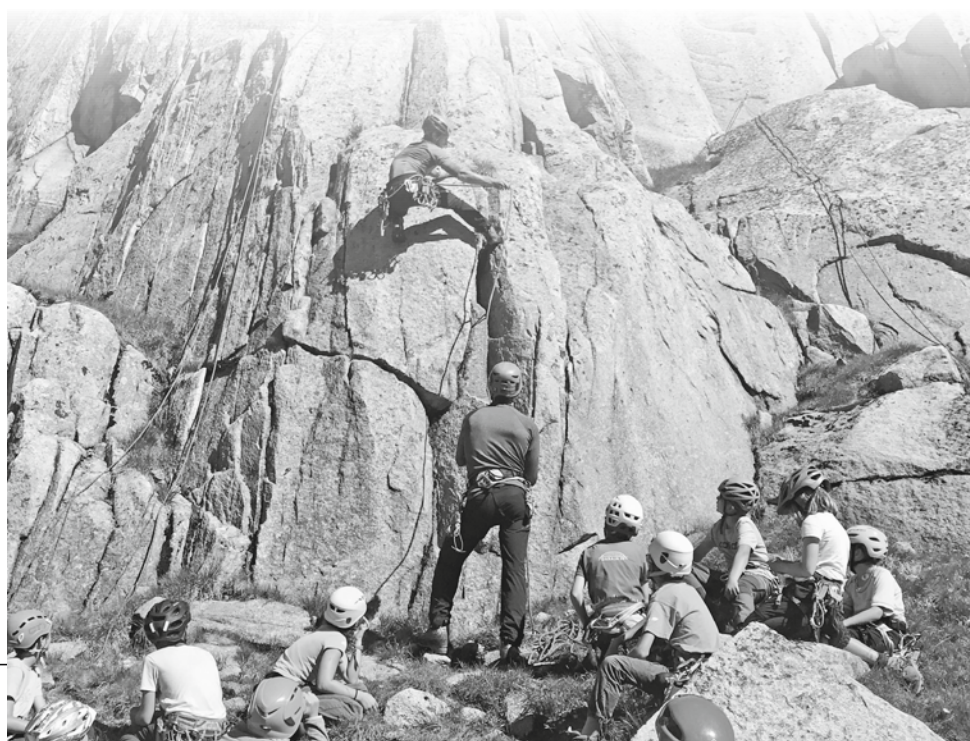
Fr. 280.–

Anmeldung

Bis 26. September 2021, online über das Tourenprogramm climbIT

Auskunft

Benjamin Wyss 076 390 83 71, bench@sunrise.ch



Tourenprogramm SAC Jugend

30

September 2021

11./12. September

JO Hochtour mit BF

Schon zum dritten Mal werden wir mit dem Bergführer Steph Ruoss unterwegs sein. Am Samstag lernen wir unser Material (Steigeisen, Pickel, Knoten) kennen, damit wir für die Gipfeltour am Sonntag vorbereitet sind. Die Tour wird in den Zentralschweizer oder Urner Alpen statt finden.



Tourenleiter	Annina Streuli, Dominik Bergold Bergführer Stephan Ruoss
Anforderungen	Hochtour WS+
Treffpunkt	Bahnhof Weinfelden / ÖV
Rückreise	Sonntag Abend, ca. 19 Uhr
Ausrüstung	Hochtourenausrüstung, es wird eine Ausrüstungsliste abgegeben
Verpflegung	Lunch für SA + SO mitnehmen
Unterkunft	SAC Hütte
Kosten	Fr. 130.-, inkl. Reisekosten + Übernachtung mit Halbpension
Anmeldung	Bis 30. August 2021, online über das Tourenprogramm climbIT
Auskunft	Bei der Tourenleiterin, Annina Streuli, 079 508 08 77



25. September

Mehrseillängen für Fortgeschrittene

Am Wildhuser Schafberg klettern wir Namen wie "Sandy in the Moon" oder "Sandührlweg". Etwas vom Feinsten im Toggenburg. 6a im Nachstieg ist ein Muss, um die Klettertour genießen zu können.

Tourenleiter	Martin Schweingruber Milo Schenk
Anforderungen	K 6a – 6b
Treffpunkt	07.00 Uhr Weinfelden
Rückreise	ca. 19 Uhr
Ausrüstung	Persönliches Klettermaterial
Kosten	ca. Fr. 25.–
Anmeldung	Bis 22. September 2021 online über touren.sac-tg.ch
Auskunft	Beim Tourenleiter



*Ihr Fachmann für hohe Ansprüche –
bis hinauf in die alpinen Regionen der Länta-Hütte*

Friederich AG

Mosaik, Keramik- und Natursteinbeläge

9220 Bischofszell
Ibergstrasse 29
Tel. 071 422 37 31
platten@friederichag.ch

www.friederichag.ch



Sorgen einfach abgeben

Versicherungsberatung

Die Versicherungsberatung der AXA verschafft Ihnen einen umfassenden Überblick über Ihre Möglichkeiten und stellt Ihnen einen zuverlässigen Partner zur Seite. AXA.ch/beratung

AXA, Generalagentur Tedy Andes
Zürcherstrasse 310, 8500 Frauenfeld, Tel. 052 728 68 68
frauenfeld@axa.ch, AXA.ch/frauenfeld

11. – 17. Juli 2021

Jugendsportcamp Bergsteigen

33

Vom 11. – 17. Juli 2021 fand das neunte Jugendsport-Camp Bergsteigen des Sportamts Thurgau in Zusammenarbeit mit der SAC Jugend Bodan/Thurgau statt.

Vier Tage Klettern auf der Almagellerhütte, drei Tage Hochtouren ab der Täschhütte. Das Camp 2021 war mit 12 Teilnehmenden und vier J+S Leiternden ein grosser Erfolg – obwohl das Wetter gar nicht «mitspielte». Trotzdem: Mit der Weissmies und dem Alphubel durften fast alle zweimal auf einem Viertausender stehen, meistens die ersten zwei Viertausender überhaupt im Leben!

1. Tag

Treffpunkt in Weinfeldern, Anfahrt ins Wallis und Aufstieg zur Almagellerhütte und sofortige «Einnahme» der Hütten-Slackline ...



2. Tag

Weissmies via Südgrat mit drei schnellen Seilschaften vor dem ganz grossen Regen (für drei Teilnehmende der erste 4000er), Rest Kletterausbildung im Klettergarten neben der Almagellerhütte ... – und Geburtstagsfeier für Marlene – 20gi!



3. Tag

Schlechtwettertag ... – Theorie, Seilbähnlä und Seiltechnik ...



4. Tag

Abstieg mit wenig Schnee auf der Almagellerhütte, Klettern auf der Almagelleralp bzw. im Tal mit der Mehrseillängentour beim Pfeiler des Brandgrabens. Fahrt nach Saas-Fee, Besuch des ICE-DOME Saas-Fee (jährlicher Ice Climbing Worldcup und nun Weltmeisterschaften 2022) und Besuch des Bads, Nachtessen und Abend in der Jugi!



5. Tag

Wechsel ins Mattertal, leider nicht über das Allalinhorn und den Feekopf sondern mit Bus und Bahn – ... aber direkt nach Zermatt mit kleinem Bummel durch das berühmte Bergdorf. Um 14.00 Uhr wurden wir von der Crew der Air Zermatt auf dem Heliport erwartet. Vielen Danke an Fredy und Dominik für die interessante Führung! Bei leichtem Regen ging es dann zur Täschütte!



6. Tag

Es regnet ... – und wir suchten uns trotzdem auf 3500 m einen «Ausbildungsplatz» – nun sind alle «Spaltenrettungsprofis» mit allen Schikanen ... und ein Teil des Weges auf den Alphubel «wäre» vorgespurt! Das Gehen mit Steigeisen fiel in den Schnee, ebenfalls die Verankerungen im Eis, Wettertheorie – dies erübrigte sich ...



7. + letzter Tag

Das Wetter sollte passen ... – 2.45 Uhr «Tagwache», dunkel, neblig, nass – wenige Sterne am Himmel! Bis auf die zwei Jüngsten geht es Richtung Alphubel ... Aufstieg via Ebnase, Abstieg (mit viel Spuarbeit) via Normalroute ... – somit gab es (trotz suboptimalem Wetter) für einige Teilnehmende zwei 4000er! Heimreise ...



Vielen Dank allen

... speziell dem Sportamt Thurgau mit Hanu Fehr, dem BASPO, den Hüttenteams der Almageller- und Täschütte sowie der Jugendherberge Saas-Fee, den Co-Leitern Marco Mayer, Janik Spindler und Silvan Bartholdi sowie allen Teilnehmenden für das super Camp!

Bis zum Winter im Skitouren- und FreerideCamp im Walserhuus im Sertigtal vom 26. – 30. Dezember 2021! Baldige Anmeldung empfohlen, die Plätze in diesem exklusiven Camp sind begrenzt!

Andreas Schweizer, Campleitung



Sektion Bodan SAC

Impressum

Ortsgruppen Amriswil, Bischofszell, Kreuzlingen,
Romanshorn, Vals, Weinfelden

Mitteilungsblatt Sektion Bodan SAC	erscheint alle 2 Monate (6 Ausgaben pro Jahr)
Auflage	950 Exemplare
Präsident	Hannes Ammann, Haustrasse 16, 8570 Weinfelden Tel. 078 665 78 08, praesident@sac-bodan.ch
Kassier Kontoverbindung	Hans Hermann, Benzenwiesstrasse 5, 8572 Berg Postkonto 85-1264-9, IBAN CH 62 0900 0000 8500 1264 9
Tourenchef	Daniel Jud, Wolfganghof 15a, 9014 St. Gallen Tel. 079 426 24 94, dani.jud@gmx.ch
Mitgliederdienst	Köbi Loppacher, Sonnenstrasse 2, 8590 Romanshorn Tel. 071 463 62 03, loppacherj@bluewin.ch
Redaktion	Beatrice Zürcher, Haldenstrasse 6b, 8274 Tägerwilen Tel. 071 669 27 67, beatrice.zuercher@bluewin.ch
Druck/Inserate	Zürcher Druck GmbH, Christian Zürcher, Hauptstrasse 58, 8274 Tägerwilen Tel. 071 669 17 34, ch.zuercher@zuercherdruck.ch Das Bergwärts wird mit 100% Thurgauer Naturstrom und klimaneutral auf Recycling-Papier gedruckt.
Länta-Hütte SAC www.laentahuette.ch	Hüttenwart Thomas Meier, CH-7132 Vals, laenta-huette@bluewin.ch Hütte +41 81 935 17 13, Mobile +41 79 607 30 95 Kontoverbindung: Postkonto 85-145782-3
Redaktionsschluss der nächsten Ausgabe	Heft Nr. 6, November/Dezember, ist der 1. Oktober 2021 www.sac-bodan.ch



Ortsgruppen-Zusammenkünfte

Amriswil	jeweils am 2. Freitag des Monats im Rest. Weinberg auf der Egg, ab 20.00 Uhr
Bischofszell	Kontaktpersonen: Rita Lang, Schweizersholz und Rolf Järmann, Bischofszell
Kreuzlingen	jeweils einmal im Quartal. Kontaktperson: Ernst Höreth, Bottighofen
Romanshorn	jeweils Dienstag ab 20.00 Uhr im Restaurant Landhaus
Weinfelden	jeweils am 2. Donnerstag des Monats im Gasthaus Stelzenhof ab 20.00 Uhr